

# INFORME EPIDEMIOLOGICO Y DE ESTADÍSTICAS VITALES

## DIRECCION LOCAL DE SALUD



**MUNICIPIO DE ITAGÜÍ**

**Carlos Arturo Betancur C.**  
Alcalde Municipal 2004 - 2007

**AÑO 2003**

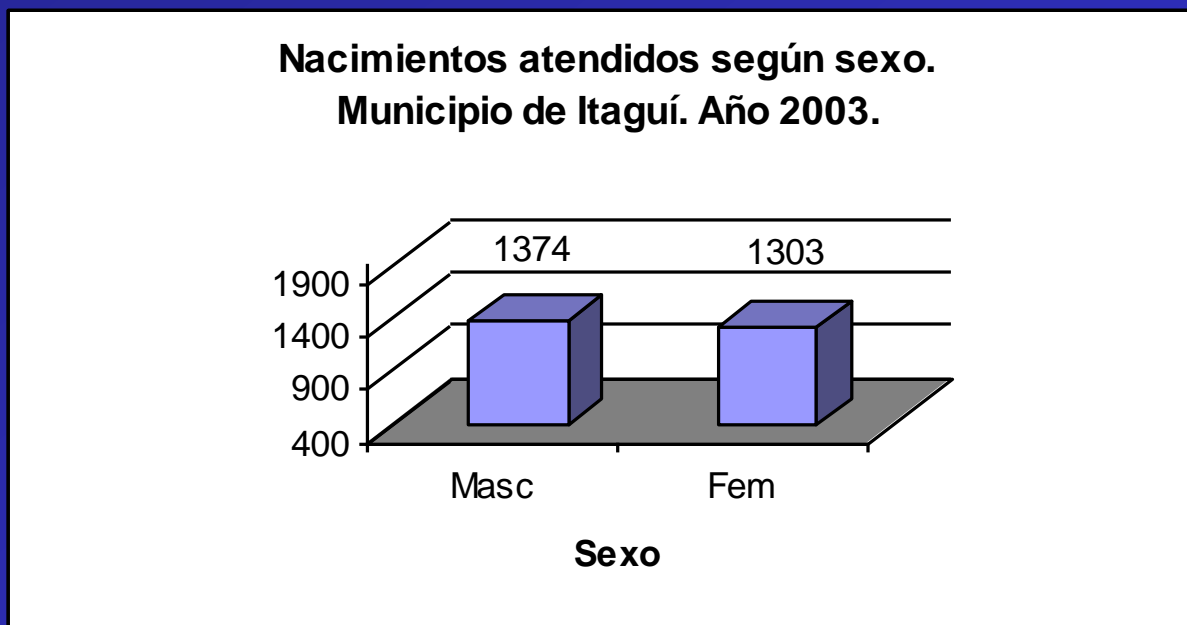
Realizado por: Carolina Salas Zapata – Profesional en Gerencia de Sistemas  
de Información en Salud – Universidad de Antioquia

# INFORME DE NATALIDAD



# INFORME DE NATALIDAD

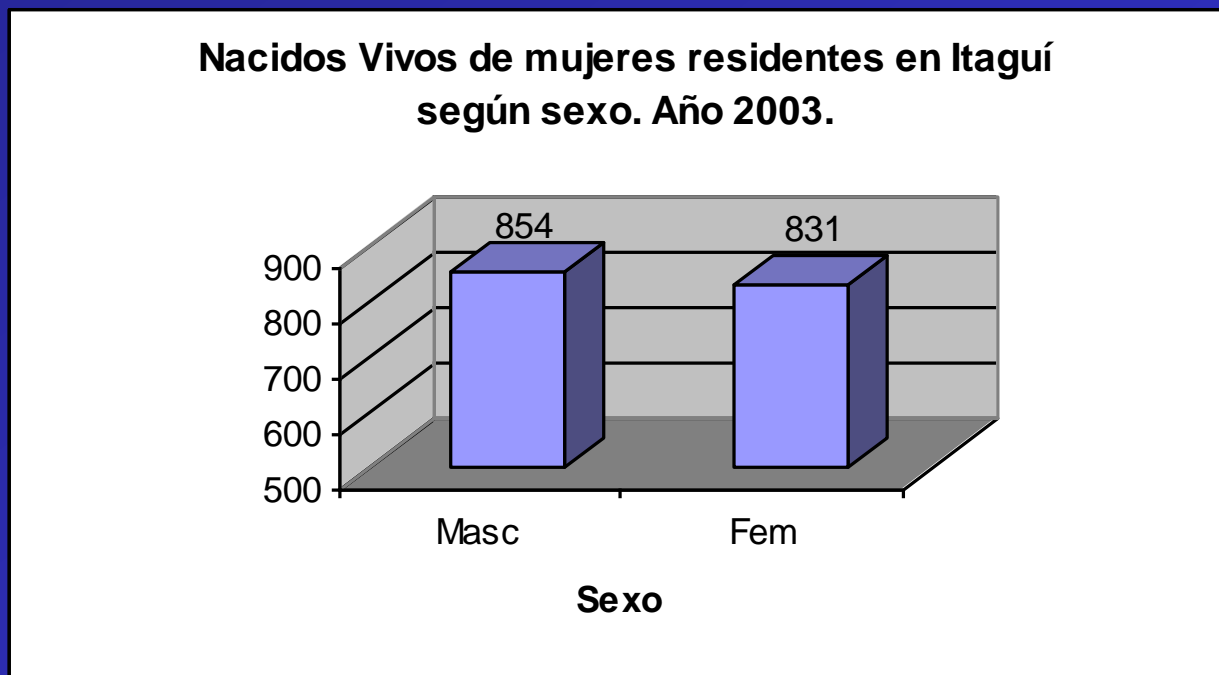
Total Nacimientos atendidos en Itagüí = 2.677



Fuente: Base de Datos. Dirección Local de Salud. Año 2003.

# INFORME DE NATALIDAD

Total Nacimientos de mujeres residentes en Itagüí = 1.685 (Año 2002: 1.715)

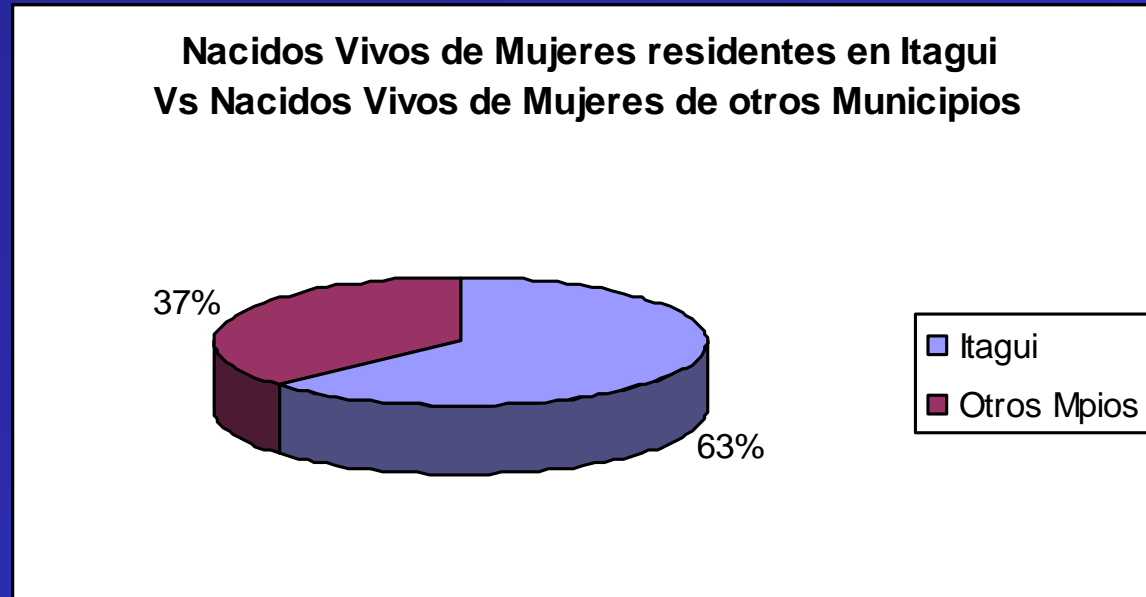


Fuente: Base de Datos. Dirección Local de Salud. Año 2003.

# INFORME DE NATALIDAD

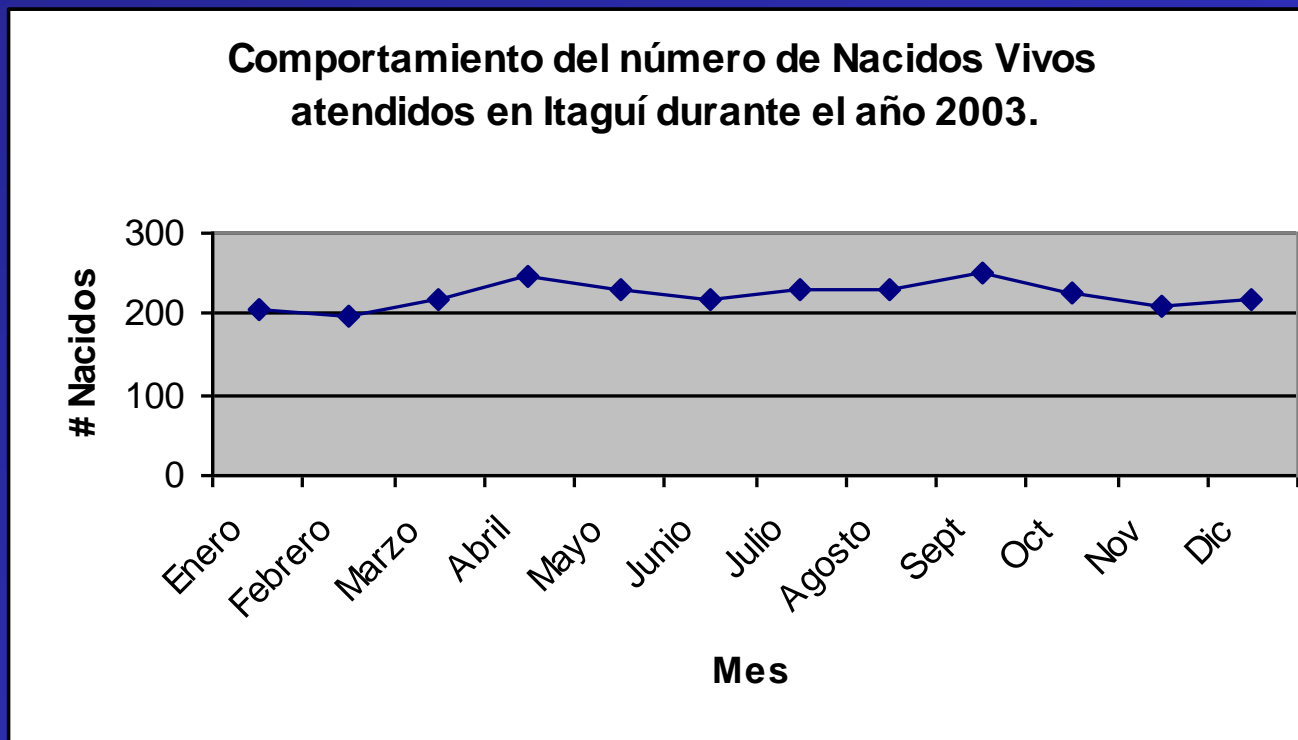
Total Nacimientos atendidos en Itaguí = 2.677

Total Nacidos Vivos de mujeres residentes en Itaguí = 1.685



Fuente: Base de Datos. Dirección Local de Salud. Año 2003.

# INFORME DE NATALIDAD



Fuente: Base de Datos. Dirección Local de Salud. Año 2003.

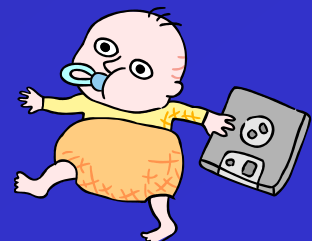


- El promedio mensual de nacimientos atendidos en Itaguí durante el año 2003 fue de 223 , mientras que en el año 2002 fue de 219.

- El número de adolescentes (12 a 18 años) de Itaguí que tuvieron algún hijo en el año 2003 fue de 165 y en el año 2002 fue de 146.

- El mes en que más nacimientos se atendieron fue Septiembre.

- La edad promedio de las mujeres residentes en Itaguí que tuvieron algún hijo en el 2003 fue de 20 años. (Año 2002: 24 años, año 2001: 26 años).



BARRIO	Frec	Porcent
La Santa Cruz	31	1.8%
Sector Montesacro	2	0.1%
Yarumito	21	1.2%
La Finca	12	0.7%
Santa Catalina	9	0.5%
Samaria Robles	1	0.1%
El Palmar	7	0.4%
Santa Ana	5	0.3%
Samaria	22	1.3%
Las Margaritas	13	0.8%
San Pio X	71	4.2%
La Independencia	6	0.4%
San Juan Bautista	2	0.1%
San Jose	36	2.1%
Araucaria	4	0.2%
La Gloria	12	0.7%
Las Mercedes	12	0.7%
Centro	12	0.7%
Asturias	13	0.8%
Los Naranjos	18	1.1%
Villa Paula	14	0.8%
Artex	12	0.7%
Las Americas	2	0.1%
Las Acacias	24	1.4%
Tablazo	46	2.7%
Fatima	8	0.5%
Playa Rica	33	2.0%
Satexco	1	0.1%
San Isidro	11	0.7%
La Glorieta Pilsen	4	0.2%
Malta	1	0.1%

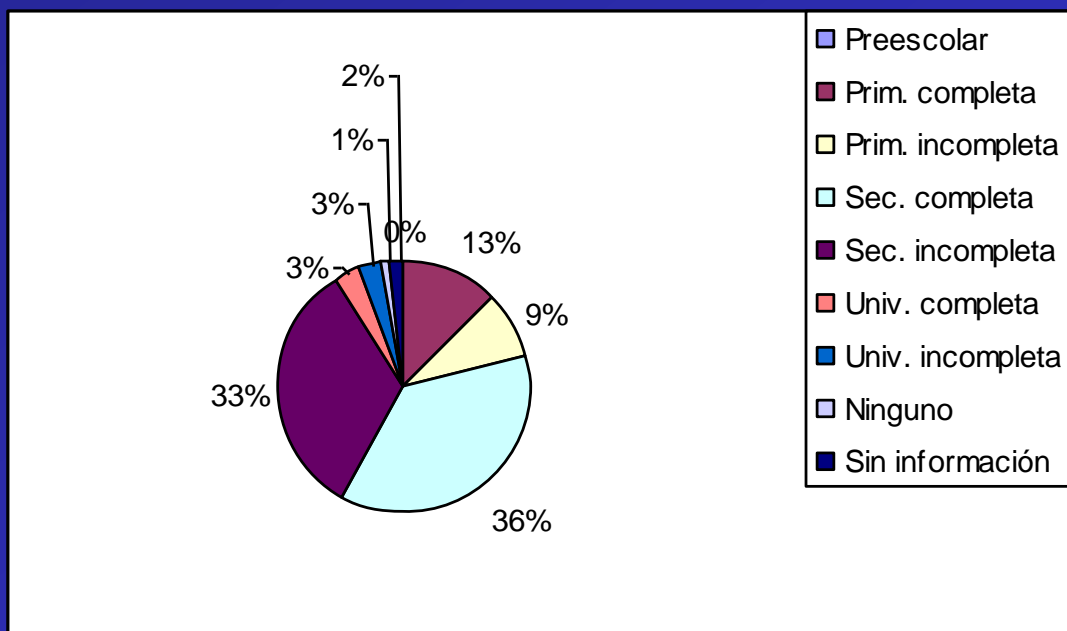
BARRIO	Frec	Porcent
Las Brisas	4	0.2%
San Francisco	90	5.3%
Triana	11	0.7%
San Antonio	5	0.3%
San Gabriel	92	5.5%
19 De Abril	3	0.2%
Pilsen	7	0.4%
Villa Lia	18	1.1%
San Javier	6	0.4%
Santa Maria Nuev	26	1.5%
La Union	21	1.2%
El Rosario	116	6.9%
El Progreso	8	0.5%
Calatrava	85	5.0%
Lomalinda	2	0.1%
Terranova	5	0.3%
La Aldea	5	0.3%
Ferrara	14	0.8%
Balcones De Sevi	13	0.8%
Santa Maria No 1	176	10.4%
Santa Maria No 2	19	1.1%
Simon Bolívar	23	1.4%
La Esmeralda	3	0.2%
Santa Maria No 3	6	0.4%
Colinas Del Sur	2	0.1%
San Fernando	12	0.7%
Zona rural o Sin código	448	26.6%
<b>Total</b>	<b>1685</b>	<b>100.0%</b>

Los 10 barrios con mayor número de nacimientos fueron:

1. Santamaría # 1. (176)
2. El Rosario. (116)
3. San Gabriel. (92)
4. San Francisco. (90)
5. Calatrava. (85)
6. San Pio x. (71)
7. El Tablazo. (46)
8. San José. (36)
9. Playa Rica. (33)
10. La Santa Cruz. (31)

# INFORME DE NATALIDAD

NIVEL EDUCATIVO DE LAS MUJERES DE ITAGUI QUE TUVIERON HIJOS EN EL AÑO 2003.

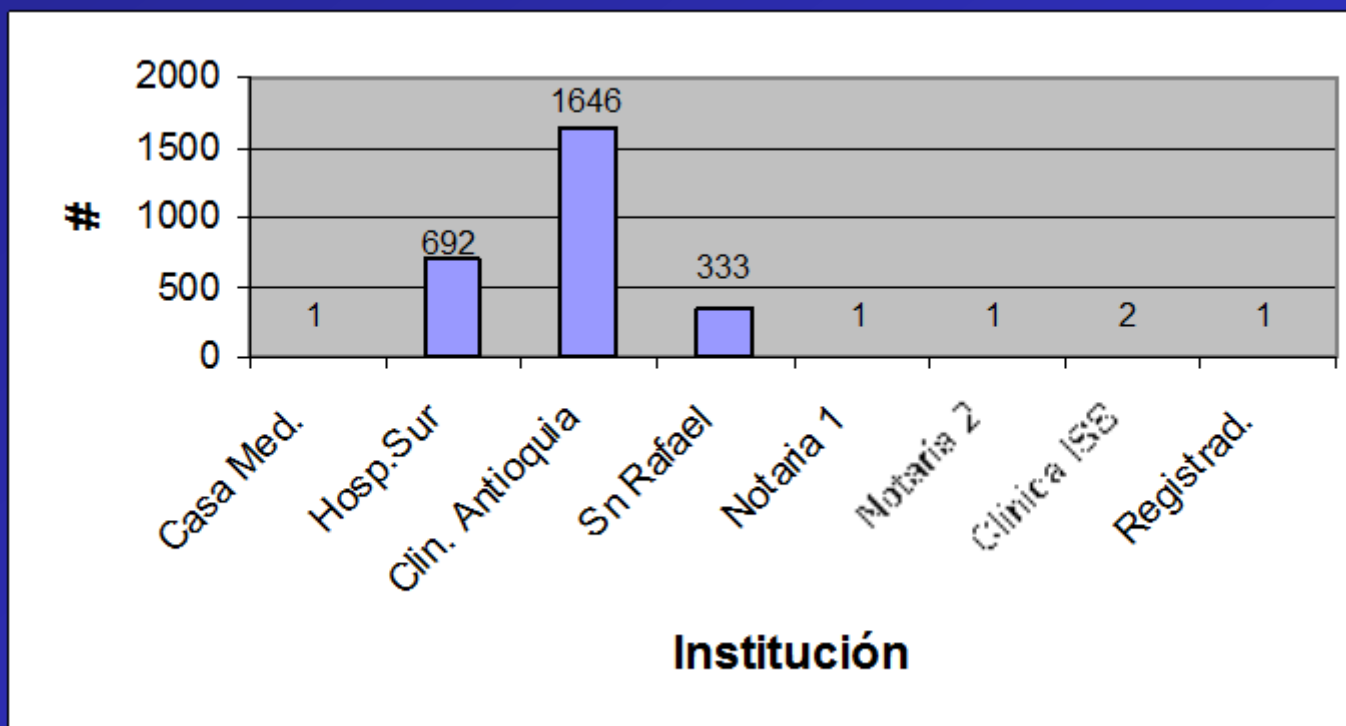


Fuente: Base de Datos. Dirección Local de Salud. Año 2003.

La mayoría de las madres (el 36%) habían terminado la secundaria en el momento del parto; seguidas por el 33%, quienes aun no la habían terminado, sólo el 3.4% de las mujeres tenían una carrera universitaria terminada.

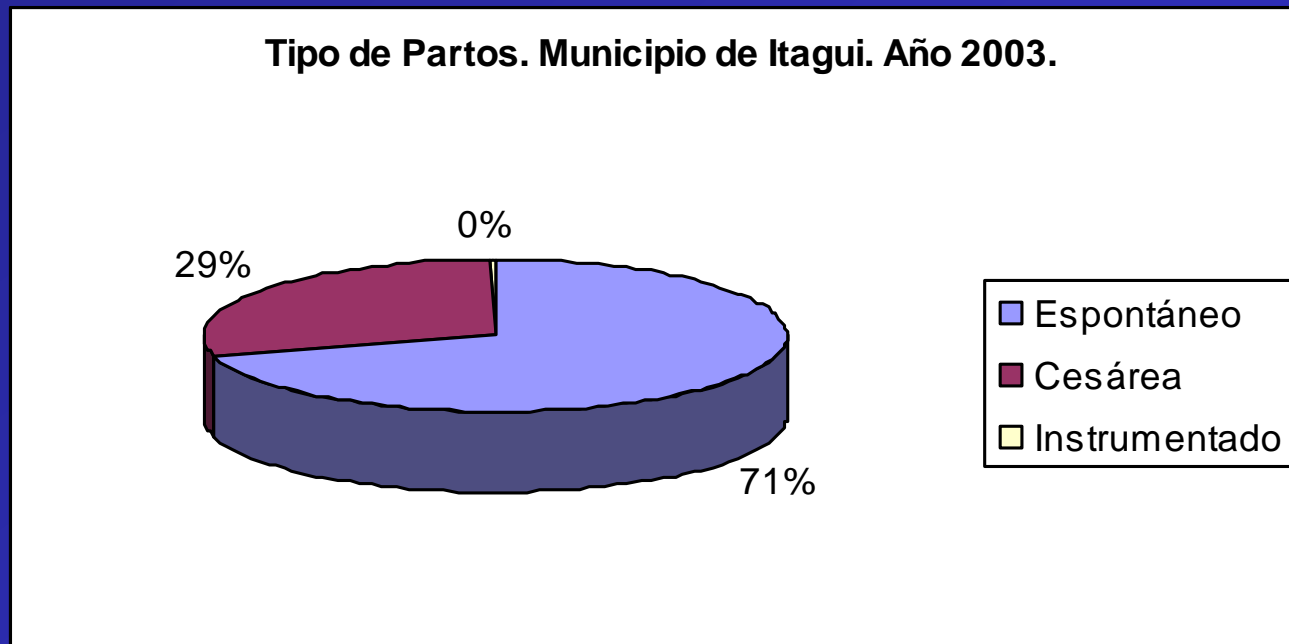
# INFORME DE NATALIDAD

NACIMIENTOS ATENDIDOS/REGISTRADOS EN LAS INSTITUCIONES DE ITAGUI DURANTE EL AÑO 2003.



Fuente: Base de Datos. Dirección Local de Salud. Año 2003.

# INFORME DE NATALIDAD

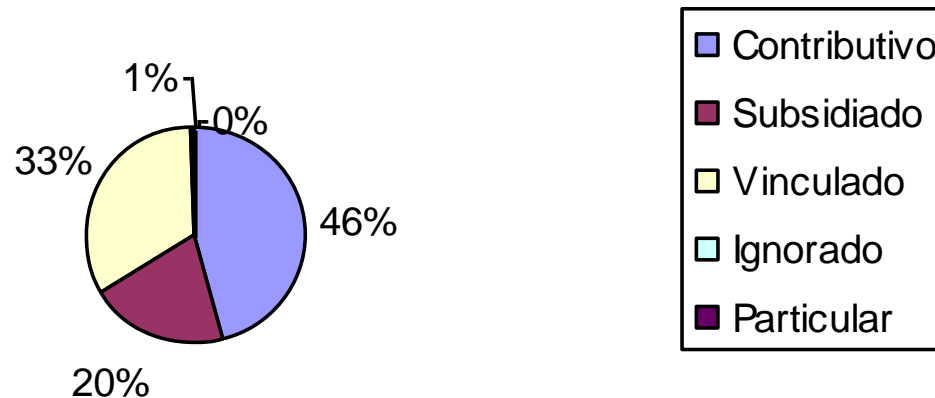


Fuente: Base de Datos. Dirección Local de Salud. Año 2003.

Se registraron 5 partos instrumentados pero debido a que no representan ni siquiera el 1% del total, no aparecen en el gráfico.

# INFORME DE NATALIDAD

**Regimen de Seguridad Social de las mujeres  
residentes de Itagüí que tuvieron hijos en el año  
2003.**



Fuente: Base de Datos. Dirección Local de Salud. Año 2003.

# INFORME DE MORTALIDAD

## 10 PRIMERAS CAUSAS DE MORTALIDAD GENERAL MUNICIPIO DE ITAGÜÍ AÑO 2.003

1. Agresión por disparo con arma de fuego. (195)
2. Hipoxia intrauterina no especificada. (170)
3. Muerte Fetal de causa no especificada. (95)
4. Enfermedad pulmonar obstructiva crónica. (67)
5. Infarto Agudo del Miocardio. (57)
6. Herida con arma blanca. (29)
7. Diabetes Mellitus. (24)
8. Hipertensión arterial. (23)
9. Choque cardiogénico. (18)
10. Edema Pulmonar. (18)

Fuente: Software SIVIGILA - Dirección Local de Salud..

# INFORME DE MORTALIDAD

- El 23% de las muertes en Itagü fueron violentas.
- El 95% de las muertes violentas ocurrieron en hombres.
- El 27% de las muertes estaban relacionadas con el embarazo.
- Al igual que en el año 2002, la primera causa de muerte sigue siendo la agresión por disparo con arma de fuego.
- Las lesiones por accidentes de tránsito pasaron del 5to lugar (año 2002) al 13 en el año 2003.
- La Diabetes Mellitus pasó del lugar 9 (año 2002) al 7 en el año 2003.
- El edema pulmonar, que no estaba dentro de las 10 primeras causas de mortalidad en el año 2002, aparece para el año 2003 en el décimo lugar.
- La bronconeumonía pasó del lugar 10 (año 2002) al 15 en el año 2003.



# INFORME DE MORTALIDAD

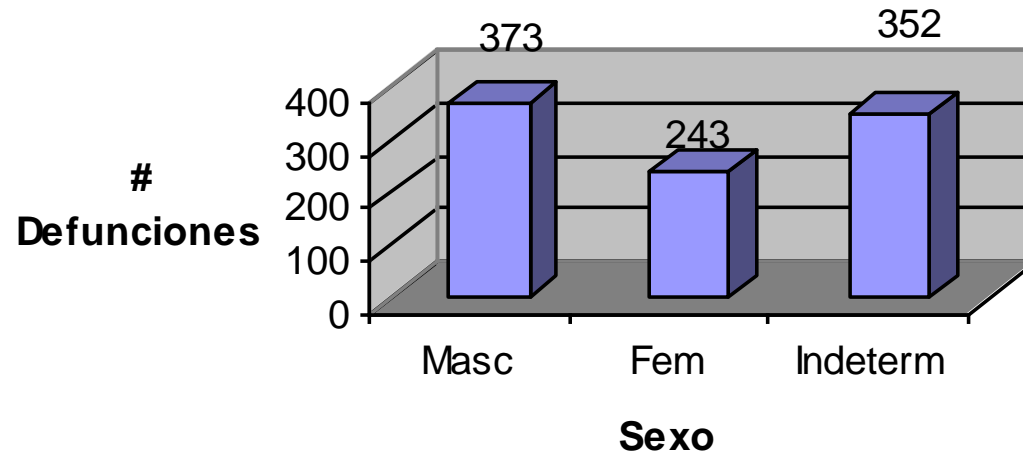
(Todo el informe de Mortalidad se realizó con los datos de las personas que fallecieron en Itaguí y que vivían allí también)

TIPO DEFUNCION	TOTAL		Prom Mensual
	2002	2003	2003
Defunciones generales	1.101	968	3 diarias
Abortos	213	186	16 mes
Suicidios	9	9	Edad prom= 37a Menor16- Mayor 56
Disparo con arma de fuego	258	195	16 mes

Fuente: Software SIVIGILA. Dirección Local de Salud.

# INFORME DE MORTALIDAD

**Defunciones según sexo. Municipio de Itaguí.  
Año 2003.**



Fuente: Software SIVIGILA. Dirección Local de Salud. Año 2003.

# INFORME DE MORTALIDAD

**Régimen de Seguridad Social al que pertenecían las personas que fallecieron en el Municipio de Itagüí durante el año 2003.**



Fuente: Software SIVIGILA. Dirección Local de Salud. Año 2003.

# INFORME DE MORTALIDAD

Edad Promedio de Muerte General = 57 años (Año 2002:48 años)

Edad Promedio de Muerte en Hombres = 50 años (Año 2002:40 años)

Edad Promedio de Muerte en Mujeres = 69 años (Año 2002:66 años)

Muertes Maternas = 0 (Año 2002 y 2001: 0)



Muertes Perinatales = 18 (Año 2002: 10)



$$\text{Tasa de Mortalidad General} = \frac{968}{269463} \times 1000 = 3.59$$

En el Municipio de Itagüí se registraron aproximadamente 4 defunciones por cada mil habitantes durante el año 2003. (Año 2002: 4 defunciones)

# INFORME DE MORBILIDAD

## 10 PRIMERAS CAUSAS DE MORBILIDAD

### MUNICIPIO DE ITAGÜÍ

1. Gastritis.
2. Hipertensión Arterial.
3. Amigdalitis aguda.
4. Jaqueca.
5. Resfriado común.
6. Asma no especificada.
7. Enfermedad Diarreica aguda.
8. Persona sana.
9. Vaginosis.
10. Otitis media aguda.

Fuente: Dirección Local de Salud-Itagüí.

# MORBILIDAD

## PRINCIPALES EVENTOS DE INTERÉS EN SALUD PÚBLICA. MUNICIPIO DE ITAGUI. COMPARATIVO AÑOS 2002-2003

Evento	# de casos Año 2002	# de casos Año 2003
Dengue Clásico	5	56
Dengue Hemorrágico	1 (en el mes de diciembre)	7
Exposiciones Rábicas	81	87
Hepatitis A	40	58
Hepatitis B	15	14
Intoxicaciones alimentarias	62	37
Leishmaniasis cutánea (* Lugar de ocurrencia: Valdivia)	2	1 *
Lepra (* Lugar de ocurrencia: Bolívar/Santander)	0	1 *
Malaria Vivax (Todos importados)	22	26
Malaria por Falciparum (Todos importados)	6	6
Meningitis por Haemophilus influenzae	1	1

# MORBILIDAD

Meningitis Meningococcica	2	1
Meningitis por neumococo	0	0
Muertes maternas	0	0
Muertes perinatales	10	18
Parálisis Flácida Aguda	3	0
Parotiditis	3	3
Rubeola	1	2
Casos sospechosos de sarampión investigados	14	11
Sífilis Congénita	1	1
Sífilis Gestacional	3	2
Tos ferina	2	3
Tuberculosis Respiratoria	45	44
Varicela	338	420
VIH - SIDA	47	38

Fuente: Software SIVIGILA. Sistema de Información. Dirección Local de Salud  
Municipio de Itagüí. Años 2002-2003.

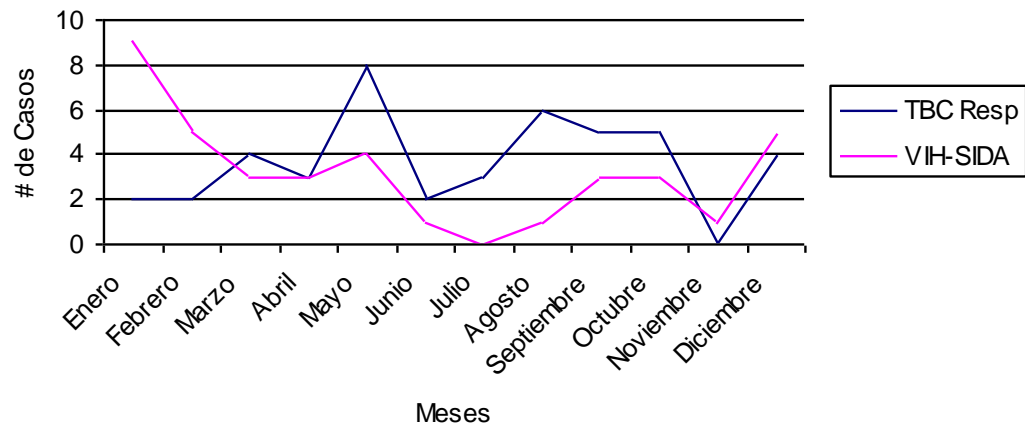


# MORBILIDAD

- El Dengue presentó un incremento alarmante respecto al año 2002. (Fenómeno en todo el Departamento)
- Se observa un aumento preocupante en los casos de Hepatitis A
- En los últimos tres años no se han presentado muertes maternas en el Municipio.
- Se debe priorizar en acciones para prevenir la mortalidad perinatal.
- En cuanto a la tuberculosis, continúa la problemática, se deben replantear las estrategias y sobretodo, actualizar al personal médico-asistencial en el manejo de la enfermedad.
- La varicela presenta un incremento notable pero es difícil controlarla porque no hay una vacuna dentro del PAI para prevenirla.
- Aparente disminución del VIH-SIDA...¿ Subregistro ????



Comportamiento TBC Respiratoria Vs VIH-SIDA.  
Municipio de Itagüí. Año 2003.

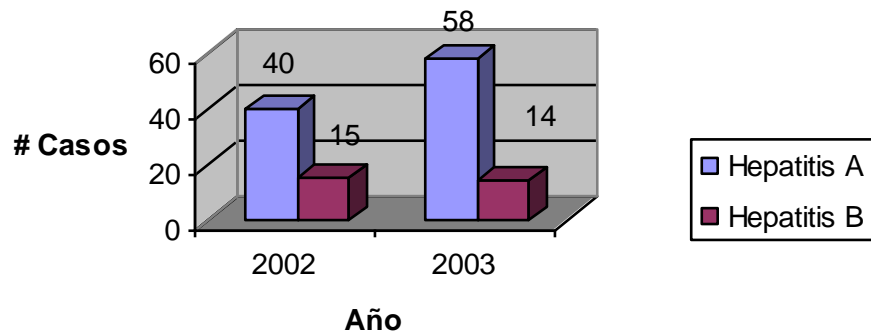


	TBC Resp	VIH-SIDA
Enero	2	* 9
Febrero	2	5
Marzo	4	3
Abril	3	3
Mayo	* 8	4
Junio	2	1
Julio	3	* 0
Agosto	6	1
Septiembre	5	3
Octubre	5	3
Noviembre	* 0	1
Diciembre	4	5

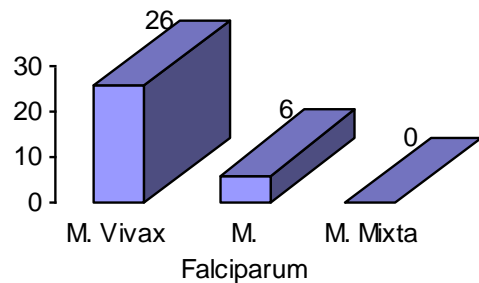
Fuente: Software SIVIGILA. Dirección Local de Salud.

# MORBILIDAD

**Casos de Hepatitis según Tipo. Municipio de Itagüí.  
Años 2002 - 2003**



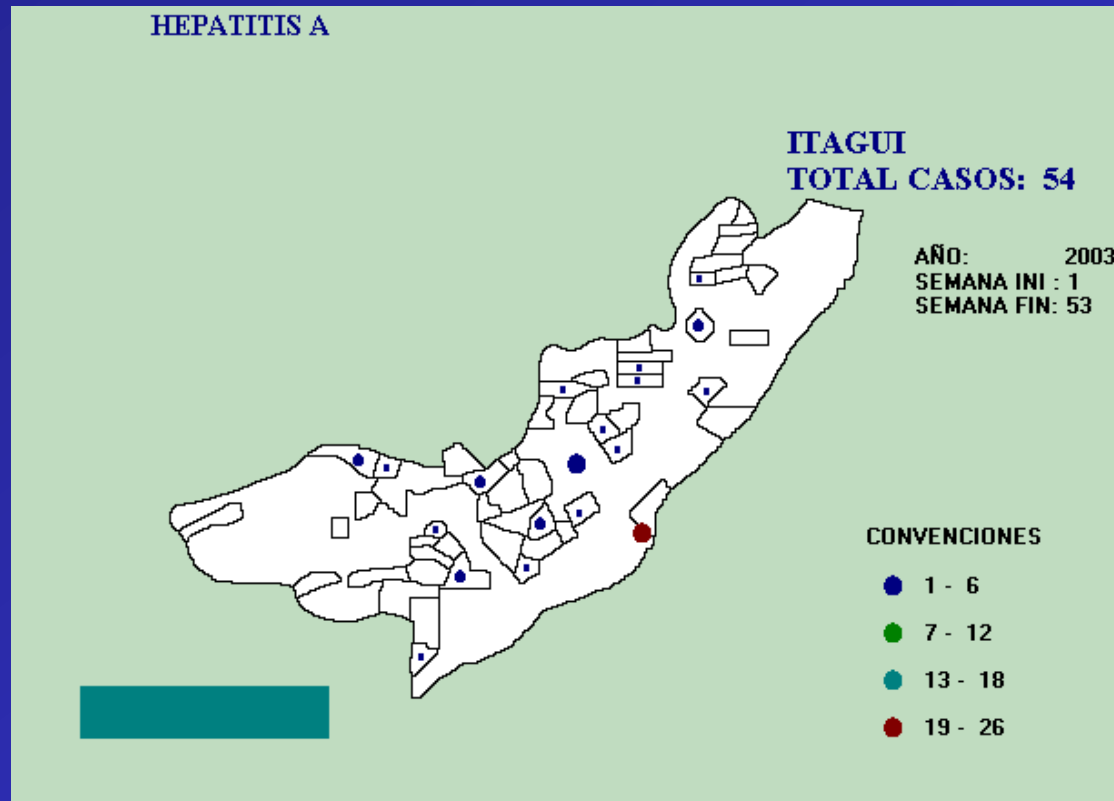
**Casos de Malaria según Tipo. Municipio de Itagüí.  
Año 2003.**



Fuente: Software SIVIGILA. Dirección Local de Salud.

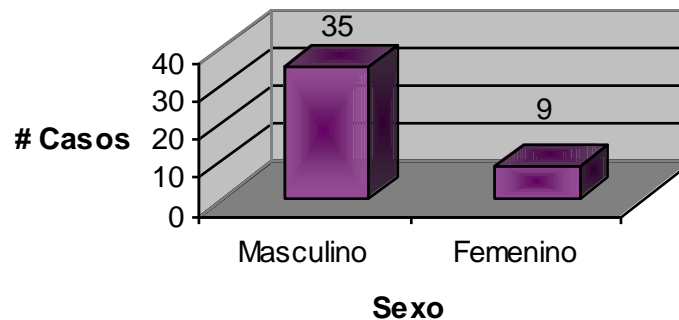
**MORBILIDAD**

# DISTRIBUCIÓN DE LOS CASOS DE HEPATITIS “A” PRESENTADOS EN EL AREA URBANA. MUNICIPIO DE ITAGUI. AÑO 2003.

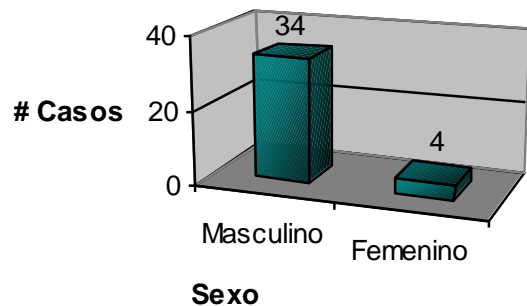


Inicialmente se observaba un foco de la enfermedad por el Sector de la Vereda La María, pero a medida que avanzaba el año se fue distribuyendo por todo el Municipio. En el área urbana hubo casos en: La Hortensia, Santamaría, Simón Bolívar, Ferrara, La Aldea, Calatrava, Tablazo, Villa Paula, Centro, Los Naranjos, La Gloria, Santamaría La Nueva, San José, San Pio x, Samaria y San Javier. En el área rural en: El Porvenir, Ajizal y Los Gómez.

**Casos de tuberculosis respiratoria según sexo.  
Municipio de Itagüí. Año 2003.**



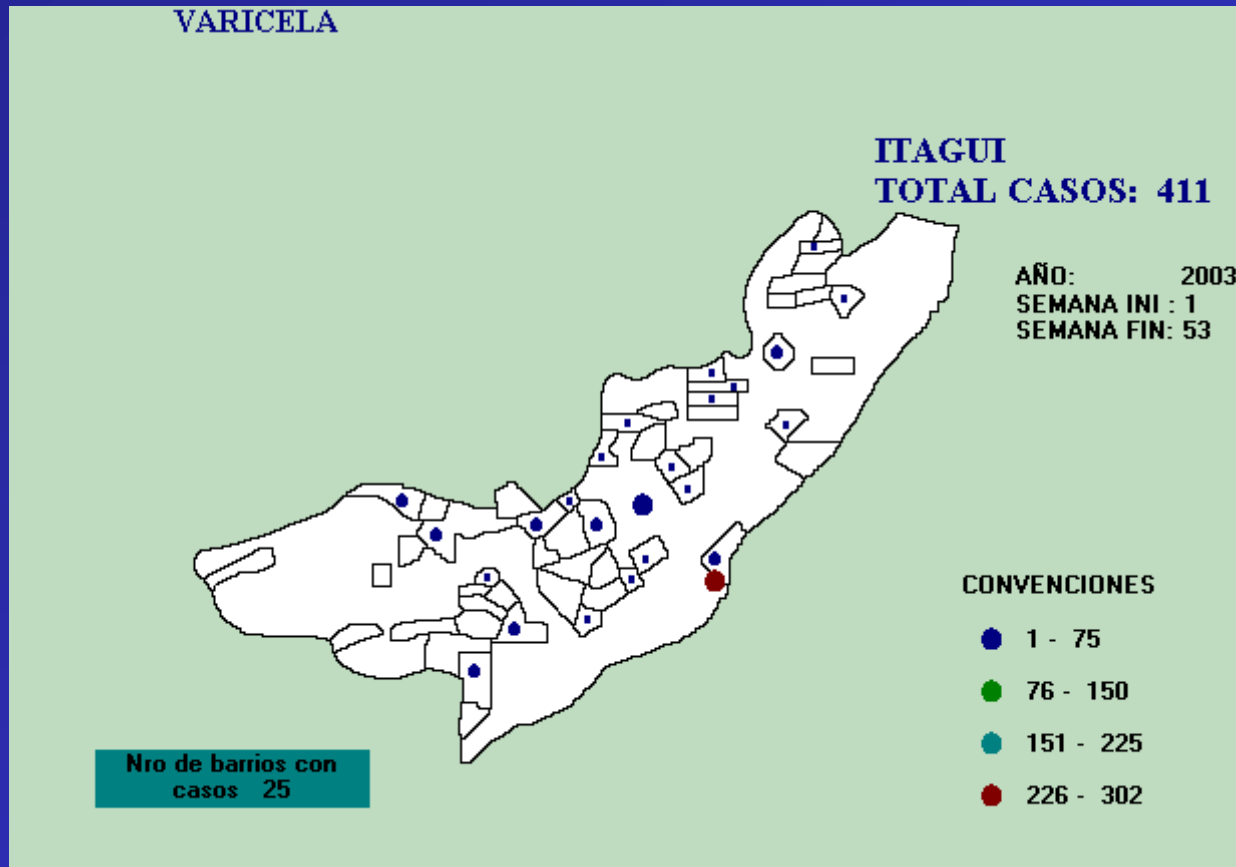
**Casos de VIH - SIDA por sexo.  
Municipio de Itagüí. Año 2003.**



Fuente: Software SIVIGILA. Dirección Local de Salud.

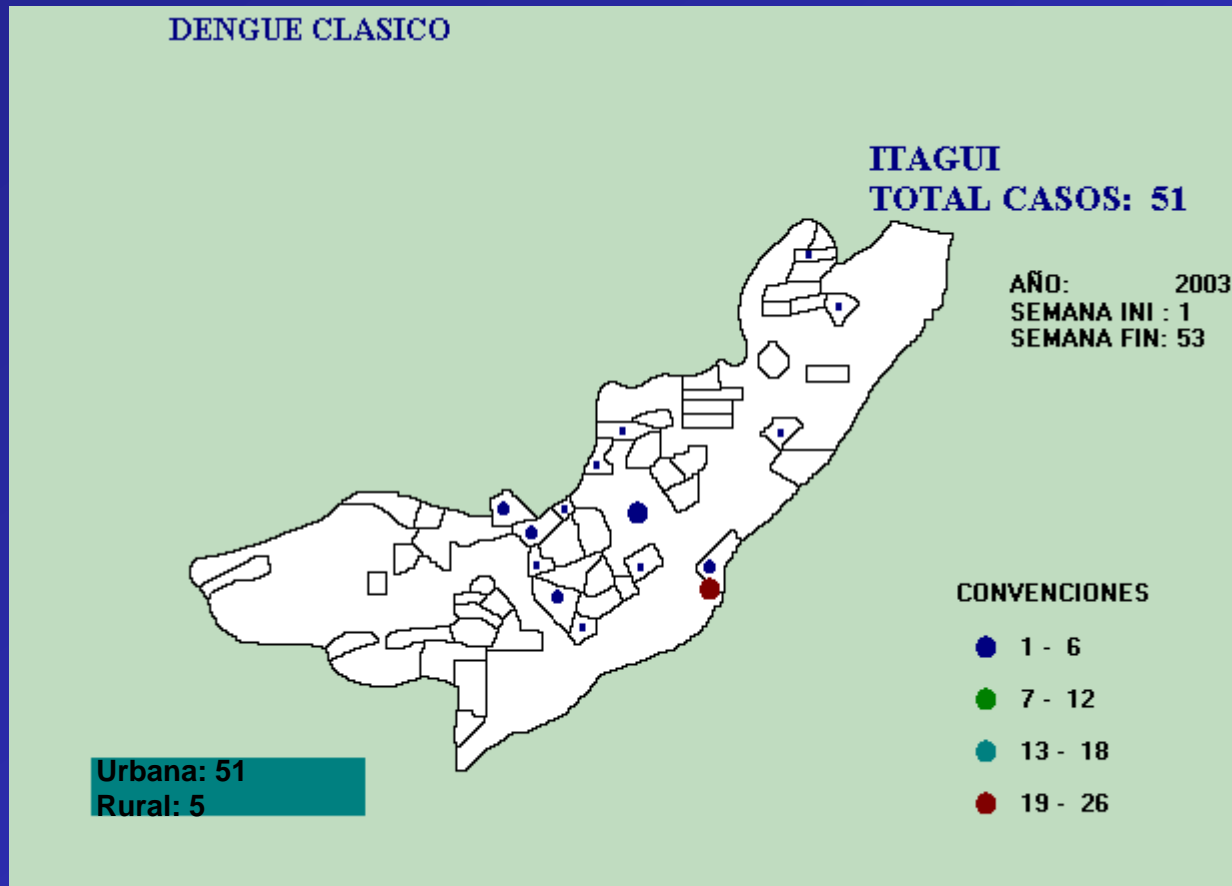
# MORBILIDAD

# DISTRIBUCIÓN DE LOS CASOS DE VARICELA EN EL AREA URBANA. MUNICIPIO DE ITAGUI. AÑO 2003.



Fuente: Software SIVIGILA. Dirección Local de Salud.

## DISTRIBUCIÓN DE CASOS DE DENGUE CLÁSICO EN EL ÁREA URBANA. MUNICIPIO DE ITAGUI. AÑO 2003.



En el área urbana se presentaron casos de dengue clásico en 13 barrios: Colinas del Sur, Santamaría # 3, Simón Bolívar, Calatrava, El Rosario, Centro, La Cruz, Los Naranjos, La Unión, San José, La independencia, San Isidro y Santamaría La Nueva. En el área rural se presentaron en El Porvenir, Ajizal y Los Olivares. En cuanto al dengue hemorrágico, los casos se presentaron en los siguientes barrios: Santamaría, La Esmeralda, Calatrava, El Rosario, El Tablazo y Santamaría La Nueva.

PRINCIPALES

INDICADORES

DE SALUD

$$\text{Tasa de Mortalidad General} = \frac{968}{269463} \times 1000 = 3.59$$

En el Municipio de Itaguí se registraron aproximadamente 4 defunciones por cada mil habitantes durante el año 2003. (Año 2002: 4 defunciones)

$$\text{Tasa de Mortalidad Masculina} = \frac{373}{129531} \times 1000 = 2.88$$

En el Municipio de Itaguí se registraron aproximadamente 3 defunciones masculinas por cada mil habitantes hombres durante el año 2003. (Año 2002: 4)

$$\text{Tasa de Mortalidad Femenina} = \frac{243}{139932} \times 1000 = 1.74$$

En el Municipio de Itaguí se registraron aproximadamente 2 defunciones femeninas por cada mil habitantes mujeres durante el año 2003. (Año 2002: 2)

$$\text{Tasa Bruta de Natalidad} = \frac{1685}{269463} \times 1000 = 6.25$$

En el Municipio de Itaguí se registraron aproximadamente 6 nacimientos por cada mil habitantes durante el año 2003. (Año 2002: 7)

$$\text{Tasa Especifica de Mortalidad por Abortos} = \frac{186}{269463} \times 100.000 = 69.03$$

En el Municipio de Itaguí se registraron aproximadamente 69 abortos por cada cien mil habitantes durante el año 2003.

$$\text{Tasa de suicidios} = \frac{9}{269463} \times 100.000 = 3.34$$

En el Municipio de Itaguí se registraron aproximadamente 3 suicidios por cada cien mil habitantes durante el año 2003. (año 2002=3)

$$\text{Tasa de accidentes por tránsito} = \frac{9}{269463} \times 100.000 = 3.34$$

En el Municipio de Itaguí se registraron aproximadamente 3 muertes en accidentes de tránsito por cada cien mil habitantes durante el año 2003.

(Año 2002:9)

$$\text{Tasa de muertes violentas} = \frac{223}{269463} \times 100.000 = 82.76$$

En el Municipio de Itaguí se registraron aproximadamente 83 muertes violentas por cada cien mil habitantes durante el año 2003. (Año 2002: 119)

$$\text{Tasa de Mortalidad Infantil} = \frac{4}{1685} \times 1000 = 2.37$$

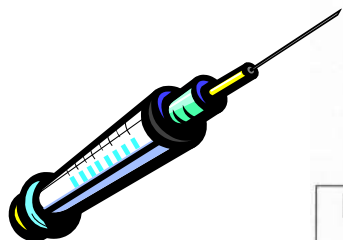
En el Municipio de Itaguí se registraron aproximadamente 2 muertes infantiles por cada mil nacidos vivos durante el año 2003. (Año 2002: 2)

A scenic landscape at sunset. The sky is filled with vibrant orange and yellow clouds, with the sun low on the horizon. In the background, a range of jagged mountains is silhouetted against the bright sky. A river flows through a valley in the middle ground, surrounded by dense green forests. The foreground is dominated by dark, silhouetted trees.

**¡ GRACIAS**

**POR SU ATENCIÓN !**

## COBERTURAS DE VACUNACIÓN MUNICIPIO DE ITAGUI – AÑO 2003



BIOLÓGICO	GRUPO	PROGRAMADOS	VACUNADOS	COBERTURA
Antipolio	Menores de 1 año	4.907	3.614	73.65 %
D.P.T.	Menores de 1 año	4.907	3.609	73.55 %
B.C.G.	Menores de 1 año	4.907	2.614	53.27 %
Hepatitis B	Menores de 1 año	4.907	3.663	74.65 %
H.I.b. (3ra)	Menores de 1 año	4.907	3.571	72.77 %
S.R.P.	De 1 año	4.579	4.031	88.03 %
Total Toxoide Tetánico en Gestantes		4.395	2.299	52.31 %
Total Toxoide Tetánico en M.E.F.		80.879	7.649	9.46 %
Total Toxoide Tetánico Mujeres (10-49 a)		85.274	9.948	11.67 %

Fuente: Software Paisoft. Dirección Seccional de Salud de Antioquia.