

COLECCIONAL

# ITAGÜÍ

# Informa

2006

Nº27

DIRECTOR: William A. Martínez Lobo  
cel. 300 270 70 89

MERCADEO: Gildardo Velásquez R.  
cel. 300 785 40 01

472 12 52

6.000 Und.

Distribución gratuita

plegablesantioquia@yahoo.es



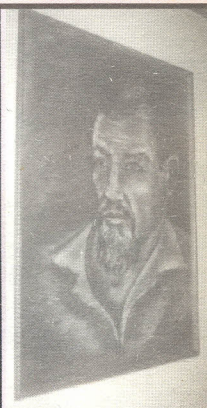
El escultor Salvador Arango, descansando



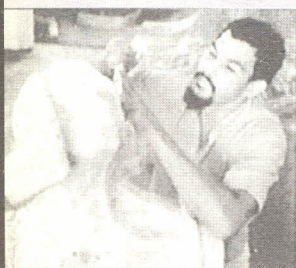
El maestro Salvador Arango, recibe de manos de la Dra. Gloria Bernal el Galarón MAYORCA A LAS ARTES (2005)



Salvador Arango con la escultura del Galarón MAYORCA A LAS ARTES



Autorretrato



El artista Salvador Arango, en plena labor



Dama Justicia



Dama Flauta



Dama Girasol



Dama Arpa

ESCUPTURAS DEL MAESTRO SALVADOR ARANGO EN ITAGÜÍ

## SALVADOR ARANGO (SAAR)

MANUEL "SALVADOR ARANGO" MUÑOZ (SAAR) Nace en Guayabal (en la calle del Bolo), jurisdicción del Municipio de Itagüí el 10 de enero de 1944 en el hogar compuesto por Jenaro Arango Mejía, campesino bonachón nacido en Envigado, personaje muy apreciado y querido, quien gustaba de andar descalzo y sólo usaba zapatos para ir a misa; y de María Mercedes Muñoz, itagüense de carácter noble y sensibilidad completa, que hacía que entendiera la riqueza cultural de su hijo Salvador y por quien en varias ocasiones fue capaz de vender las gallinas para patrocinar sus estudios u obras a realizar. De sus hermanos: Esther Julia, la mayor, falleció hace 15 años y seguramente habría sido una gran actriz; le sigue, Miguel Arcángel, Francisco Antonio, Jesús María, Teresa, y Carlos Alberto (Beto).

Fue bautizado en la Iglesia de Nuestra Señora del Rosario de Itagüí e hizo su primaria en la escuela José Acevedo y Gómez de Medellín; se matriculó para continuar estudios en el Instituto de Artes Plásticas desde los 13 hasta los 19 años.

Vio la necesidad de terminar la secundaria, "pues la formación académica del individuo la hace el bachillerato" y decide matricularse en la "Sagrada Nocturna" como él dice, de la Universidad de Antioquia, en la Plazuela de San Ignacio, estudiando de 6.00pm a 11.00pm; estos estudios

los realiza ya casado con Fabiola García con quien tuvo tres hijos: María Patricia, Ingeniera geóloga que trabaja con el Municipio de Itagüí; Claudia Estela que le ha regalado dos nietos y Wilfer, padre de su tercer nieto.

Continuando con su vida familiar, en 1983 convive con Gloria Arroyave, unión de la cual nace: Yissel, que junto al

pintor tolimense Darío Ortiz Robledo son los únicos niños colombianos que han ganado un premio en el Japón en la Bienal de Arte Infantil. De Yissel, que hoy estudia Medicina, dice su padre que tiene aptitudes para pintar y escribir y que espera que en algún momento retome estas virtudes.

Para el año 2002, conoce a Gloria Patiño, quien es hoy su actual compañera.

Sus comienzos con la escultura luego de terminados sus estudios se dieron cuando colaboró como ayudante del maestro Rodrigo Arenas Betancur, en el Córdoba erigido en Ríonegro, que a su vez fue el trampolín para que Coltejer lo auspiciara durante 13 años para llevar adelante en los talleres de la Empresa sus obras: entre ellas



BETO, (Parque del Artista)

la de Comfama que se encuentra en el Palo con Colombia.

En 1977, renuncia al auspicio y pasa por 2 años a los talleres de la Compañía Nacional de Chocolates. En esta época (1980), adquiere los terrenos para construir su propio taller (en el barrio Encizo), y su casa, que orgullosa y bellamente es hoy el museo de sus obras y mañana un Centro Cultural.

**PIDA SU TAXI AL:**

**222 22 22 - 333 33 33**



**Y sus empresas**



Le ofrecen el servicio de transporte en taxis en toda el área metropolitana.

**-Viaje cómodo, seguro y tranquilo-  
"SOMOS LOS MEJORES"**

## EVENTOS Y PARTICIPACIONES

\* En el año 1976, asistió en representación de Colombia, e invitado por la Universidad de Pensilvania de los Estados Unidos, a la NOVENA CONFERENCIA INTERNACIONAL DE ESCULTURA en la ciudad de New Orleans.

\* En 1978 fue invitado a la Conferencia de Escultura, INTERNATIONAL SCULPTURE CENTER, por la University of Kansas, Estados Unidos.

\* En 1978 Fue invitado al PRIMER CONGRESO MUNDIAL DE ESCULTURA EN MADERA en Toronto, Canadá. En éste mismo año, Documental Filmes de Bogotá realiza "MANOS A LA OBRA", un cortometraje de 15 minutos sobre la vida y obra del escultor; película que fue exhibida en todos los teatros del país, dirigida por Leopoldo Pinzón y galardonado con el 2º premio en el festival de Cine auspiciado por Colcultura.

\* Para 1979, lanzamiento en Bogotá y Medellín. de su libro SALVADOR ARANGO, TRES LUSTROS DE SU ESCULTURA,



\* En 1981 Fue aceptada su propuesta por el Banco de la República, conjuntamente con los maestros Alejandro Obregón, Enrique Grau y Augusto Rivera, para realizar cada quién en su área las obras monumentales para el Centro de Convenciones "Cartagena de Indias", Colombia; realizando para el exterior del centro su escultura monumental "VALORES DE CARTAGENA".

\* 1982 Viaja a Europa, cuna del arte y la cultura, por tres meses y se dedica a investigar técnicas tradicionales y modernas en el campo de la escultura y el arte en general.

\* Socio Fundador de la Inst. Cultural CASA DEL HOMBRE, y de la ASOCIACIÓN DEL ARTISTA COLOMBIANO EN LAS ARTES PLÁSTICAS "ACAP" en 1984.

\* 1985, Invitado a realizar los Galardones "MUNDO DE ORO" para el periódico el Mundo.

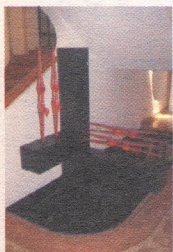
\* En 1986, es invitado por Min. Comunicaciones, a realizar la estampilla del día Internacional de las Telecomunicaciones.

\* 1990, es invitado a exponer por GRAN PRIX INTERNATIONAL ART CONNECTION, en Miami Fl. EE.UU.

En este mismo año se radica con su familia en París donde expone dos Proyectos para la ciudad de Montpellier y representa a Colombia en una gran exposición Internacional d' Arts Plastiques 'L'Aura Des Createurs 'en LA CHAPELLE DE LA SORBONNE en París. sitio donde muy pocos colombianos han llegado a exponer.

\* En 1992 y 1994 es invitado por The Hokone Open-Air Museum Japón a participar en la selección para la Bienal THE FUJISANKEI BIENNALE.

\* 1993, Inauguración Parque del Artista y su Escultura "EL RETO", Itagüí, Antioquia.



### EXPOSICIONES INDIVIDUALES

- 1969 - Galería Arctecto, Medellín.
- 1974 - 1975 - 1979 - 1983 Galería El Callejón, Bogotá.
- 1976 - Galería Arte Independiente, Bogotá.
- 1989 - Centro de Arte La Francia, Medellín.
- 1991 - Consulado General de Colombia, Miami. E.E.U.U.
- 1992 - Galería Dagem Bela Texas, EE.UU.
- 1993 - Galería Irotama, Medellín.

### EXPOSICIONES COLECTIVAS

- 1970 - Primer Salón Arte Joven, U.de A.
- 1971 Quinto Salón de Arte Nacional, Museo de Arte Contemporáneo, Bogotá.
- 1975 - Muestra Nacional de Cultura, Museo de Antioquia.
- 1977 - Salón de Arte 90 Años, El Espectador, Bogotá.
- 1978 - Tres Escultores, Instituto de Integración Cultural.
- 1979 - La Escultura en Antioquia, Museo de Antioquia
- 1981 - Panorama Artístico Colombiano, G. El Callejón, Bogotá.
- 1981 - Salón de Fuego, Fundación Alzate Avendaño, Bogotá
- 1983 - Primer Salón de Artistas Antioqueños, Museo el Castillo.
- 1984 - Doce Escultores Nacionales, La Previsora., Bogotá.
- 1984 - Segunda Muestra de la Escultura, Museo el Castillo.
- 1984 - Tres Escultores y un Pintor, Casa del Hombre, Medellín.
- 1985 - La Escultura en el Espacio Arquitectónico, Museo El Castillo, Medellín.



- 1986 - 1987 - 1988 - 1989 - 1990 - 1991 - 1992 - 1993 - 1994 Muestras Asociación del Artista Colombiano en las Artes Plásticas, ACAP., Medellín.
- 1987 - Expo Arte Miami, Estados Unidos.
- 1987 - Espo Arte New York, Estados Unidos.
- 1988 - El Desnudo, La Francia, Medellín.
- 1988 - Espejo y volumen, Galería Bco. Ganadero, Cartagena.
- 1989 - 85 Años de Artes Plásticas, C. de Comercio, Medellín.
- 1990 - Chapelle de la Sorbonne. París, Francia,
- 1993 - Pequeño Formato, Galería Lucy Correa, Medellín
- 1993 - Kenneth Raymon Gallery, Boca Ratón, Miami, USA.
- 1993 - Forma y Color Colombia, Barranquilla.
- 1996 - Nuevos Maestros, Galería SAI, Medellín.
- 1997 - Antioquia Viva, Galería Color y Forma, Medellín.
- 1997 - Realistas 2000, Hotel La Fontana, Bogotá.
- 1999 - Primera Muestra Artística de Pintores y Escultores IDEA 35 años, Auditorio Idea, Medellín.
- 1999 - Aquí en la Tierra como en el Cielo, Alcaldía de Medellín.
- 2000 - Pequeño Formato, Museo El Castillo, Medellín.
- 2000 - 2001 Muestra colectiva de Arte Religioso, Biblioteca de Itagüí, Diego Echavarría Misas.
- 2001 - Homenaje a la Vida, Casa de la Cultura, Sabaneta.
- 2005 - Colectiva de Escultores, Galería Cartagena.
- 2005 - 30 años de la Casa de la Cultura de Envigado.

## RECONOCIMIENTOS AL MAESTRO

**1985.-** CRUZ DEL BITAGÜÍ DE ORO, máxima condecoración del Municipio de Itagüí.

**1992.-** MEDALLA EN ORO AL MÉRITO CULTURAL PORFIRIO BARBA JACOB, máxima condecoración del Municipio de Medellín.

**1999.-** Homenaje del HONORABLE CONCEJO MUNICIPAL DE ITAGÜÍ.

**1999.-** Homenaje de la UNIVERSIDAD IDEAS (Itagüí).

**Noviembre 23 de 2005.-** recibe el Galardón a la Vida y obra del Artista: MAYORCA DE LAS ARTES.

**OBRA PÚBLICA** (Es el artista vivo con más obras monumentales ejecutadas en diversas ciudades)

LA VIDA, bronce 2.80 m.

EL AMOR, bronce 2.80 m.

TRADICIÓN, bronce 1.50 m. Suramericana, 1971.

EL FUNDIDOR, Bronce 1.70 m. Furesa, 1971.

PROMETEO, bronce y concreto, 6m, Furesa, 1974.

LIBERACIÓN, bronce y piedra bogotana, 7m x 7m, Edificio Comfama, Medellín, 1973.

CONQUISTA ESPACIAL, acero, hierro y bronce, relieve 1.80m x 3.20m, Furesa, 1973.

DESPERTAR LATINO, hierro y bronce, 1.70m, colección Diners, Bogotá, 1975.

LA ESPERANZA, hierro, 2.50m. Furesa, 1975.

FECUNDIDAD, bronce y concreto, Envigado, 1975.

HOMBRE DEL FUTURO, bronce 3.50m. Aliadas, 1977.

LA FUENTE DE LA PAZ, bronce y concreto, 5.00m., Centro Residencial el Remanso, 1979.

LA ALEGRÍA DE VIVIR, bronce y piedra bogotana, 7.00 m., Centro Comercial Oviedo, 1977.

LABERINTO CÓSMICO, bronce y concreto, 3 x 2 mts. Suramericana de Seguros, 1977.

PLEGARIA POR LA PAZ, bronce, 3.50m. edificio Siski, Embajada Alemana, Bogotá, 1976.



RETORNO 1, bronce, 1.50 m. C. Chía, C/marca, 1989.

RETORNO 2, bronce, 1.50 m. C. Chía, C/marca, 1989.

JUVENTUD, bronce, 2.20m. Colección Privada, 1989.

BOTELLÓN, bronce, 3.20 m. Castellana Real, 1990.

UNIDAD SÍMBOLO, bronce, 3 x 3, 10m. U. de A. 1990.

EL TANGO, bronce, 2.40m. Alcaldía de Medellín, 1990

DAMA DEL ESPEJO, bronce, 3.50m. Plazuela de la 76, 1991.

ENCUENTRO EN LA PUERTA, bronce, 2.40m. Medellín 1992.

DAMA DE LA HAMACA, bronce, 4.0m. Medellín, 1992.

DAMA GIRASOL, bronce, 3m. Ditaires, Itagüí, 1992.

RETO, bronce y concreto. 8 x 8 x 18 m. Itagüí, 1993.

DAMA ARPA, bronce, 1.45m. CAMI, Itagüí, 1993.

DAMA FLAUTA, bronce, 1.40m. CAMI, Itagüí, 1993.

LA JUSTICIA, bronce, 2.25m. Palacio de Justicia, Itagüí, 1994.

LACREACIÓN, bronce, 4x11x11m. U.P.B., 1995.

ASCENSIÓN CRISTO, bronce, 3.75m. capilla U.P.B., 1995.

LA FAMILIA Y EL CAFÉ, bronce, 6.00m, Haceb, Pereira, 1996.

PORFIRIO BARBA JACOB, bronce, escuela P.B.J., 1996.





LA PENSADORA, bronce, 1,60 m. C. C. Torres del Retiro, 1979.



LA FAMILIA, bronce, 4.00 m, Colcafé, Medellín, 1979.



INSPIRACIÓN NO 2, bronce, 3.70m. Familia, 1979.



DINAMISMO 1-2, bronce, 5m Profinanzas, B/gtá, 1981.

LOS AMANTES, bronce, 2.80m. El Poblado, 1981.

VALORES DE CARTAGENA, conjunto escultórico, bronce y piedra coralina, 7.5 x3.5x 2.50 m. Centro de Convenciones Cartagena de Indias, 1981.

NAVEGANTE 1, bronce, 6,00 m., Edificio Ovní, 1982.

HACIA EL INFINITO, bronce y hierro, 13x7x2.5m. La Previsora S. A. Compañía de Seguros, Bogotá, 1983.

MADONA CON HIJO, bronce, 2.80x2x1.80m. Clínica Infantil Colsubsidio, Bogotá, 1984.

ESFUERZO, bronce 5.00 m. Colmena, Bogotá, 1985.

HORIZONTE, bronce, 4.80m. Bosq. Campestre, 1986.

SUEÑO DE MUJER, bronce ,2.40m. edif. Alsacia, 1986.

EL BESO, bronce, 2,20 m. edificio Punta del Este, 1988.

VIENTO, bronce, 3,50 m. San Marino, Medellín, 1988,

UNA CANCIÓN POR LA PAZ EL AMOR Y LA ALEGRÍA, bronce, 7.00 m. Centro Chía, Cundinamarca, 1989.



TRAMPOLÍN 1-2, bronce, 1.20m. Parque barrio La Milagrosa de Medellín, 1997.

CIENCIA Y LIBERTAD, bronce, 1.75m. Medellín, 1996.

GUARDIANES DE LA PAZ, bronce, 6.4x5.5x5.5m. Centro Nacional Policía, Bogotá, 1998.

DAMA DEL BAÑO, bronce, 2.80m. Colección Sr. Pérez, 2000.

HOMENAJE AL DR. EDUARDO ÁNGULO, bronce, 6.0m. U. Cooperativa, Santa Marta 2003.

HOMENAJE A GARDEL, bronce, 3x4.20m. Aeropuerto Olaya Herrera, 2003.

HOMENAJE A MARÍA CANO, bronce, 4.70x2.40x1m. Fundación Univer. María Cano, 2004.

HOMENAJE A LOS DOCTORES GILBERTO ECHEVERRY y GUILLERMO GAVIRIA, hierro y bronce, 13m. C. Administrativo Alpujarra, 2004.



Déjate atrapar

A papá cómprale el mejor regalo

Mayorca. el outlet de las grandes marcas con los mejores precios... todo el año!

En Sabaneta, conectado a la Estación Itapúa

www.mayorca.com.co